



HAL
open science

Librairie – Édition en Nord – Pas de Calais

Fabien Eloire, Léon Azatkhonian, Elisabeth Bérard, Prescillia Wattecamp,
Aurélien Zaplana, Maxime Ferrer

► **To cite this version:**

Fabien Eloire, Léon Azatkhonian, Elisabeth Bérard, Prescillia Wattecamp, Aurélien Zaplana, et al..
Librairie – Édition en Nord – Pas de Calais. [Rapport de recherche] Université de Lille. 2015. hal-04031934

HAL Id: hal-04031934

<https://hal.univ-lille.fr/hal-04031934v1>

Submitted on 31 Aug 2023

HAL is a multi-disciplinary open access archive for the deposit and dissemination of scientific research documents, whether they are published or not. The documents may come from teaching and research institutions in France or abroad, or from public or private research centers.

L'archive ouverte pluridisciplinaire **HAL**, est destinée au dépôt et à la diffusion de documents scientifiques de niveau recherche, publiés ou non, émanant des établissements d'enseignement et de recherche français ou étrangers, des laboratoires publics ou privés.

Librairie – Édition en Nord – Pas de Calais

Chiffres clés Étude CLERSÉ-CRLL



CLERSÉ

CENTRE REGIONAL
DES LETTRES ET DU LIVRE
NORD - PAS DE CALAIS

Février 2015

Cette étude a été réalisée grâce à une aide du Conseil régional Nord – Pas de Calais – Direction de l'action économique et du ministère de la Culture – DRAC Nord – Pas de Calais.

Elle a été conduite sous la direction de Fabien Eloire, maître de conférences en sociologie à l'Université de Lille 1, membre du laboratoire CLERSÉ-CNRS et de Léon Azatkhian, directeur du Centre régional des Lettres et du Livre Nord – Pas de Calais.

Ont collaboré à sa réalisation : Élisabeth Bérard, Prescillia Wattecamp, Aurélien Zaplana et Maxime Ferrer.
Cartographies: Service d'information Géographique et Analyse Spatiale - SIGNALE® Nord – Pas de Calais, direction du Développement durable, de la Prospective et de l'Évaluation - Conseil régional Nord – Pas de Calais.

Comité de suivi: Pascal Allard, Alice Gradel (DRAC Nord – Pas de Calais), Fanny Baggio, Emanuelle Cabille, Stéphane Humbert, Jean-François Masselot, Charlotte Peytavit, Vincent Van Der Poorten (Conseil régional Nord – Pas de Calais – direction de la Culture, direction de l'Action économique, direction du Développement Durable, de la Prospective et de l'Évaluation), Benoît Verhille, Éric Le Brun, Estelle Vilcot, Stéphanie Morelli (Association des éditeurs du Nord – Pas de Calais), Émily Vanhee, Nolwenn Vandestien (Association Libr'Aire), Marie-Odile Paris (Médiathèque départementale du Nord), Philippe Bilecki-Gauchet (Médiathèque départementale du Pas-de-Calais), CRLN Nord – Pas de Calais et CLERSÉ.

Remerciements à Muriel Bonnet-Laborderie, Franck Brunet, Catherine Crepin, Nicolas Delargillière, Nathalie Deleval, Nathalie De Meulemeester, Arnaud Derville, Henri Dudzinski, Claudie Legry, Dominique Letellier, Raphaël Muller, Jean-Charles Pajou, Pauline Pèze, Christine Viot.

Le Centre régional des Lettres et du Livre Nord – Pas de Calais (CRLN), association loi 1901, a pour vocation de promouvoir et de favoriser le développement de la vie littéraire, de la lecture publique, de l'économie du livre et des ressources documentaires patrimoniales et d'actualité, dans le Nord – Pas de Calais. Le CRLN est subventionné par le ministère de la Culture – DRAC Nord – Pas de Calais, le Conseil régional Nord – Pas de Calais, le Département du Nord et le Département du Pas-de-Calais. Il bénéficie du soutien de la Communauté urbaine d'Arras. Il est membre de la Fill (Fédération interrégionale du Livre et de la Lecture).

Président: Christian Morzewski – Bureau: Daniel Boys (vice-président), Nathalie De Meulemeester (trésorière), Laurent Lemaître (secrétaire).

Le Centre lillois d'études et de recherches sociologiques et économiques (CLERSÉ) est une unité mixte de recherche de l'université des sciences et technologies de Lille 1 (USTL, Lille 1) et du Centre national de la recherche scientifique (CNRS) (UMR 8019). Il est actuellement dirigé par Sébastien Fleuruel, professeur de sociologie et François-Xavier Devetter, maître de conférences habilité en sciences économiques.

On trouvera page 33 la liste des acronymes, sigles et abréviations utilisés dans ce document.



Avant-propos et méthodologie

Hormis une enquête réalisée sous la direction de Paul Claval⁽¹⁾, datant de 1987 et ne concernant que la librairie, la région Nord - Pas de Calais ne disposait que de données économique éparses sur l'édition et la librairie. La présente étude vient combler ce manque. Engagée en 2014 et finalisée début 2015⁽²⁾, elle porte sur la période 2013 en s'intéressant tout particulièrement à la situation des libraires et éditeurs indépendants installés dans la région.

Cette étude a été menée par le Centre régional des Lettres et du Livre Nord – Pas de Calais (CRLN) et le Centre lillois d'études et de recherches sociologiques et économiques (CLERSÉ, CNRS – Université de Lille, à la demande du Conseil régional et du ministère de la Culture (DRAC Nord – Pas de Calais). Elle a été réalisée en collaboration avec les associations régionales d'éditeurs⁽³⁾ et de libraires indépendants⁽⁴⁾ et s'inscrit dans le cadre d'une réflexion autour de la mise en place de nouveaux dispositifs d'aide à la filière livre. À ce titre, elle vise à dresser un état des lieux économique pour permettre d'identifier les principaux enjeux de ce secteur.

29 indicateurs ont été retenus pour la librairie et 26 pour les éditeurs, répondant à des critères d'intérêt économique et de pertinence scientifique. À partir des quelque 508 lieux ou structures d'édition et 724 points de vente de livres en région, la cible prioritaire de l'enquête s'est fixée sur les 49 librairies indépendantes réalisant au moins 50 % de leur chiffre d'affaires avec le livre, et les 64 maisons d'édition de la région ayant une activité régulière et suivie. Plusieurs sources ont été exploitées pour l'élaboration du corpus et de la typologie : bases INSEE, DILICOM, Electre, Eulalie mais aussi SODIS et Voix du Nord.

La collecte des données économiques et techniques a été réalisée au moyen d'un questionnaire⁽⁵⁾. Nous avons complété ces données par des informations obtenues directement auprès des professionnels lors d'entretiens téléphoniques, et indirectement par d'autres sources, dont Infogreffe, l'Observatoire du dépôt légal, Livres Hebdo, le SLF, XERFI. Lorsque certaines données chiffrées restaient malgré tout indisponibles, nous avons pu être amenés à réaliser nous-mêmes des estimations.

Pour une parfaite lecture de ces chiffres clés, nous avons distingué dans la présentation de chaque indicateur la part des données sourcées et, le cas échéant lorsqu'elles ont été complétées, celles relevant d'une estimation. Sur l'ensemble des 55 indicateurs présentés ici, le taux des réponses sourcées varie entre 59 % et 100 %.

Ces chiffres clés s'inscrivent dans le prolongement des études menées ces dernières années par d'autres structures régionales du livre en PACA, Aquitaine, Lorraine, Picardie, Languedoc-Roussillon, Bourgogne⁽⁶⁾. Leurs travaux, comme ceux de la Fédération interrégionale du Livre et de la Lecture (FILL), nous ont été particulièrement utiles et nous en remercions les auteurs.

Enfin, nous remercions surtout tous les libraires et éditeurs de la région Nord – Pas de Calais qui ont accepté de nous consacrer du temps, et sans qui cette étude n'aurait pu voir le jour.

FABIEN ELOIRE
MAÎTRE DE CONFÉRENCES EN SOCIOLOGIE À L'UNIVERSITÉ DE LILLE 1

CHRISTIAN MORZEWSKI
PROFESSEUR DES UNIVERSITÉS
PRÉSIDENT DU CRLN NORD – PAS DE CALAIS

LÉON AZATKHANIAN
DIRECTEUR DU CRLN NORD – PAS DE CALAIS

(1) *Les Points de vente du livre en France*, étude réalisée sous la direction de Paul Claval, Paris, La Documentation française, 1987. L'étude portait sur douze départements français dont le Nord et le Pas-de-Calais.

(2) Élaboration du questionnaire et travail sur le corpus : janvier-juillet 2014
Envoi questionnaires : 29 août 2014 - Relances et collecte données : octobre-novembre 2014 - Traitement des données : décembre 2014 - mi-janvier 2015
Mise en forme et finalisation : 19 janvier-6 février 2015.

(3) Association des éditeurs du Nord et du Pas-de-Calais.

(4) Association Libr'Aire.

(5) Le questionnaire a été rédigé par le CRLN et le CLERSÉ en lien avec les associations d'éditeurs et de libraires, validé par le comité de suivi et testé auprès de professionnels. 27 questionnaires ont été retournés par les éditeurs du groupe 1 et 21 par les libraires du groupe 1, soit un taux de retour respectivement de 42 % et 43 %.

(6) Il s'agit notamment des études réalisées par l'Agence régionale du Livre Provence-Alpes-Côte-d'Azur (ARL PACA), ÉCLA Aquitaine, le Centre régional du Livre Lorraine, le Centre régional Livre et Lecture de Picardie, Languedoc-Roussillon Livre et Lecture (LR2L), le Centre régional du Livre de Bourgogne.

La librairie

724 | **points de vente de livres**

49 | **librairies indépendantes** **groupe 1**
Corpus de l'étude

- > Lieux physiques ouverts au public
- > Répondant à la définition de librairie indépendante⁽¹⁾
- > Réalisant au moins 50 % de leur chiffre d'affaires avec la vente de livres

25 | **librairies d'ancien et d'occasion** **groupe 2**

38 | **grandes surfaces culturelles et librairies de chaîne ou d'éditeurs** **groupe 3**

- > **11** Furet du Nord, **2** Fnac, **1** Virgin, **4** Chapitre, **2** Cultura, **5** Espaces culturels Leclerc, **11** librairies France Loisirs⁽²⁾, **1** librairie Actes Sud, **1** librairie L'Harmattan

367 | **espaces livres de GSA** **groupe 4**

- > Grandes surfaces alimentaires supérieures à 1000 m²⁽³⁾

245 | **autres points de vente** **groupe 5**

- > Points de vente présentant une offre de livres restreinte

(1) Voir page 19.

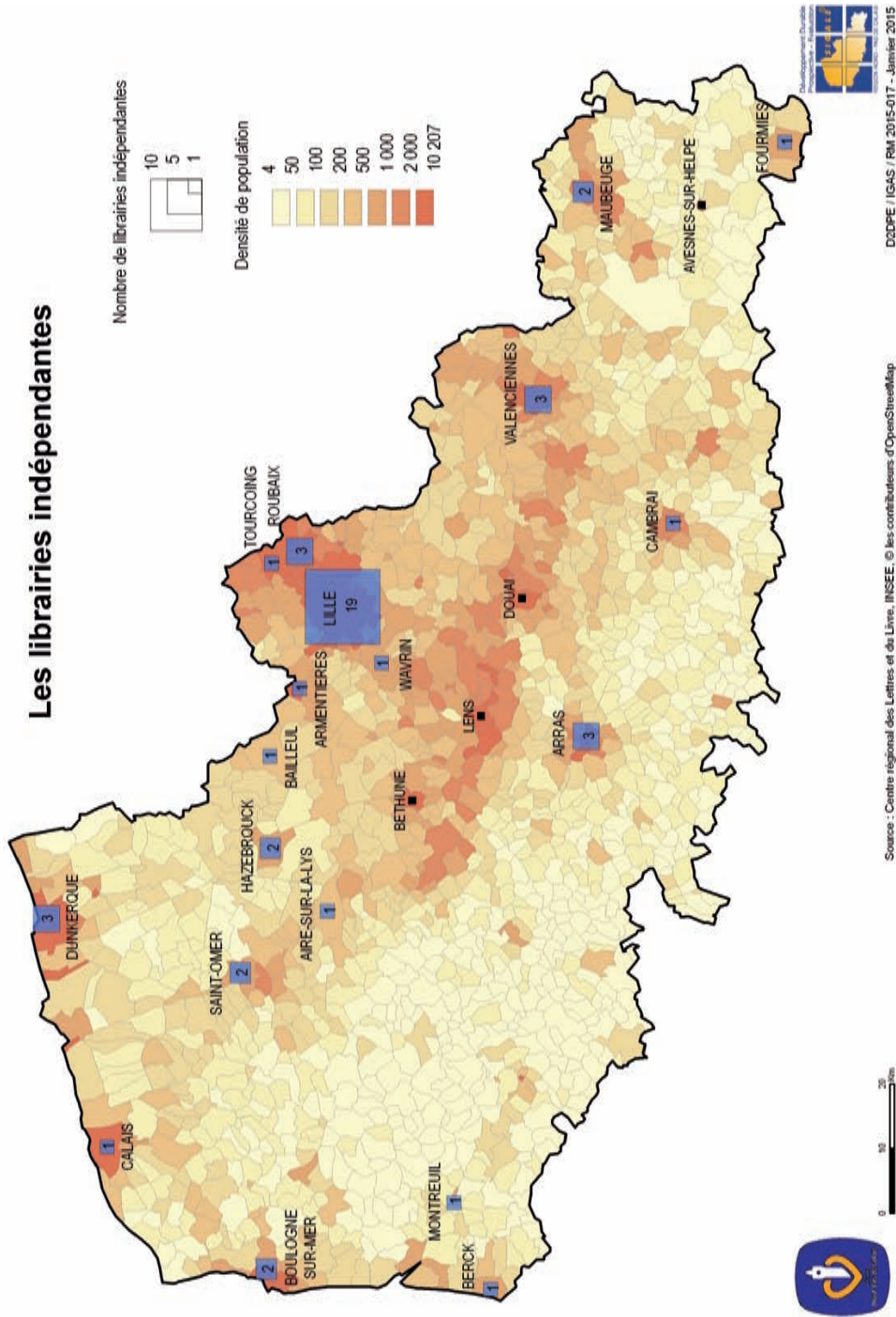
(2) Hors *corners* de librairies (5 en 2013).

(3) Source : CCIR Nord de France 2013.

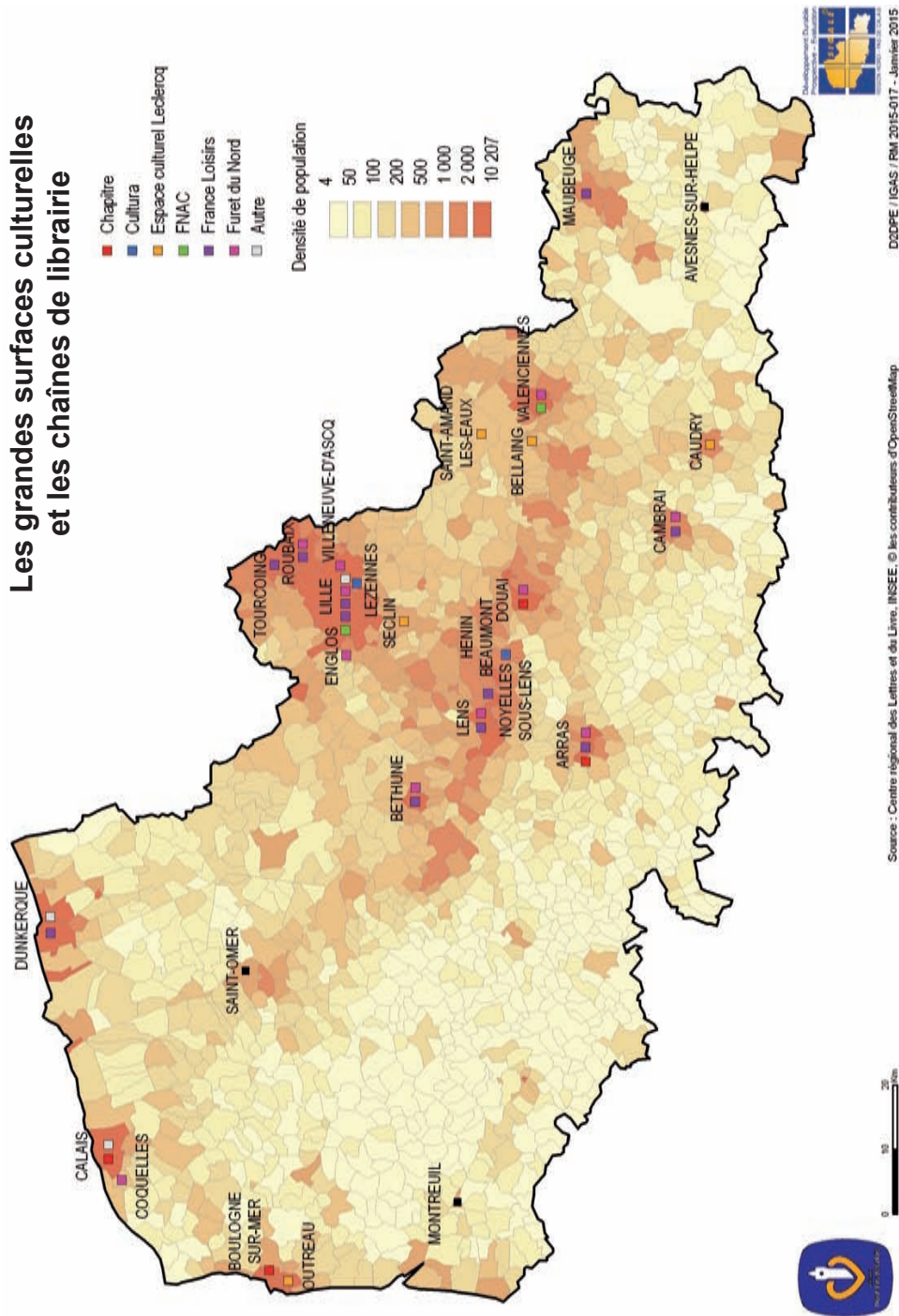
Ce recensement ne tient pas compte des créations et fermetures intervenues depuis 2013 : **Fermetures** : Librairies Chapitre à Arras, Boulogne, Calais et Douai (Groupe 3), La Mouette Liseuse à Calais (Groupe 1), Librairie L'Harmattan à Lille (Groupe 3), Virgin à Dunkerque (Groupe 3), Librairie Majuscule Demey à Dunkerque (Groupe 1), Librairie Majuscule Demey à Saint-Omer (Groupe 1), Librairie Majuscule Demey à Tourcoing (Groupe 1), Le Furet du Nord à Maubeuge (Groupe 3), Librairie Books et Alia à Lille (Groupe 1), Librairie La Colombe d'argent à Lille (Groupe 1) / **Créations** : La Grand Librairie à Arras (ex-Chapitre) (Groupe 1), Librairie la Charpente à Douai (Groupe 1), Librairie du Port à Calais (Groupe 1), Le Furet du Nord à Dunkerque (Groupe 3), La FNAC à Boulogne-sur-Mer (Groupe 3), Librairie Calais Culture (ex-Chapitre) (Groupe 1). Liste établie à partir de nos informations à la date du 1^{er} février 2015.

Librairie > répartition géographique 2013

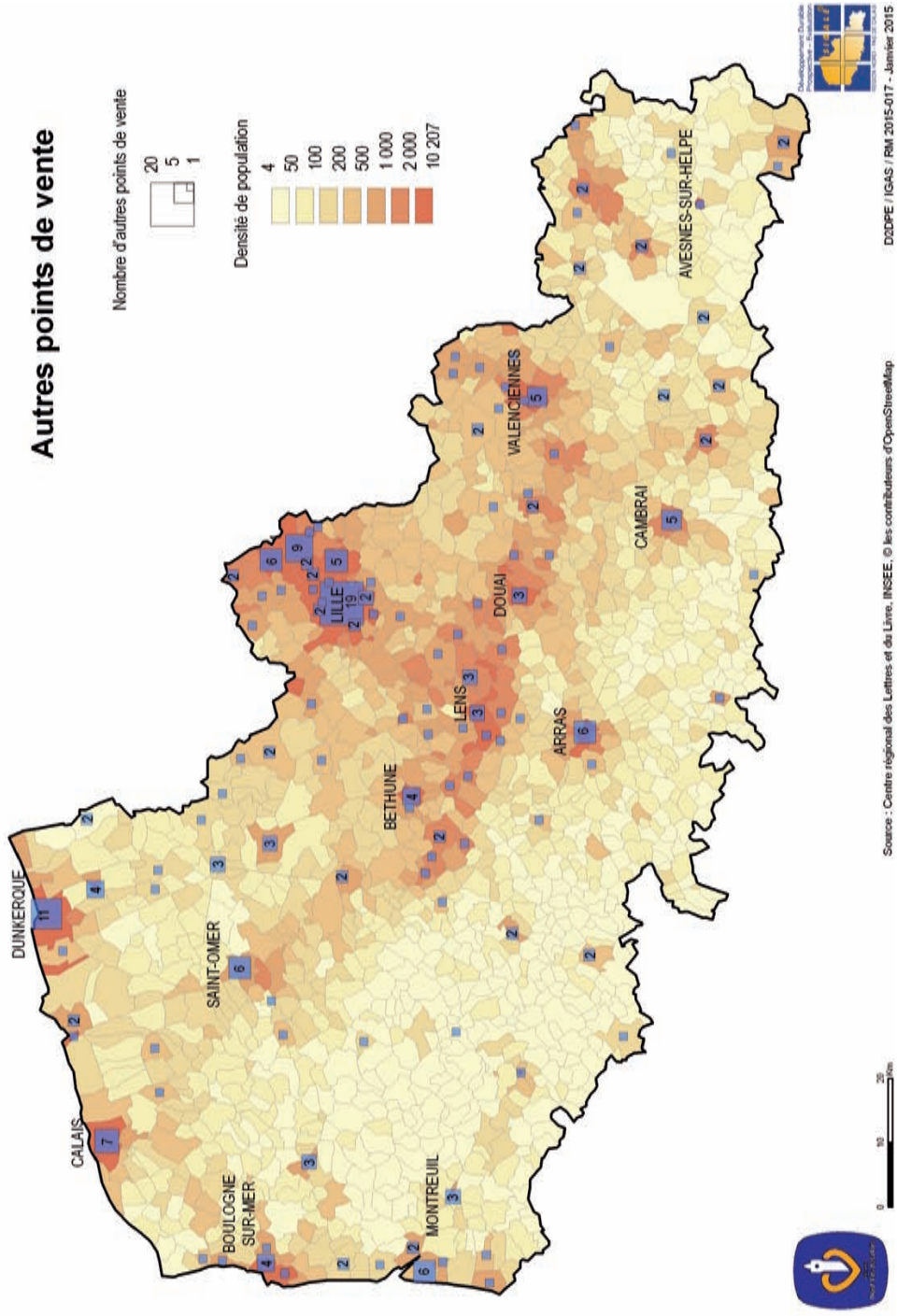
■ Implantation des librairies indépendantes groupe 1



■ Implantation des grandes surfaces culturelles et librairies de chaîne ou d'éditeurs **groupe 3**



■ Implantation des autres points de vente de livres **groupe 5**



Librairie > répartition géographique > suite

■ Géographie du livre en Nord – Pas de Calais

La carte des librairies indépendantes (p.5) fait apparaître que leur implantation suit la trame des agglomérations régionales (où la population est la plus dense) ; l'étude réalisée il y a vingt-cinq ans (cf. intro) établissait déjà le même constat.

Cette implantation semble être en cohérence avec le profil sociodémographique établi par une étude de l'ObSoCo en 2013, des clients des librairies indépendantes⁽¹⁾, parmi lesquels se trouvent légèrement surreprésentés les habitants de grandes agglomérations, les 18-34 ans, les cadres d'entreprise ou de la fonction publique, les professions intellectuelles et artistiques, et professions libérales.

Deux phénomènes spécifiquement régionaux se doivent d'être soulignés :

- d'une part, Lille intra-muros connaît une concentration de librairies indépendantes, avec 19 implantations (soit près de 40 % de l'offre régionale) ; en ce domaine, Lille n'a donc rien

perdu de son dynamisme depuis le milieu des années 1980 : même si le nombre d'établissements était plus élevé (33 librairies), son poids était cependant moins élevé (à peine 15 % de l'offre régionale de l'époque)

- d'autre part, le bassin minier est presque entièrement déserté par ce type de librairie ; ce qui n'était pas encore le cas au milieu des années 1980, où cette offre, bien que restreinte, était néanmoins présente.

Ce sont les grandes surfaces culturelles et les chaînes qui, dans le bassin minier, viennent pallier l'absence des librairies indépendantes ; en effet, comme l'indique la carte (p.6), ces établissements se répartissent plus équitablement que les librairies indépendantes au sein des zones d'agglomération les plus densément peuplées.

La carte des autres points de vente (p.7) est la seule à indiquer l'existence d'une offre de livres en zone rurale.

(1) Cf. Les clients de la librairie indépendante. Mieux les connaître pour mieux les fidéliser, L'ObSoCo – SLF, 2013, page 4.

Librairie > évolution 1987-2013

À partir des données issues de l'étude Claval, nous avons tenté d'esquisser une comparaison de l'offre de points de vente de livres en 1987 et en 2013. Malgré les différences entre les approches et les méthodologies de ces deux études réalisées à vingt-cinq ans d'intervalle, nous avons pu établir le tableau suivant :

Points de vente à ...		Nord		Pas-de-Calais	
Recensement CLAVAl 1987	Recensement CLERSÉ/CRLL 2013	1987	2013	1987	2013
Choix large	-5 salariés (Groupe 1+3)	43	43	31	15
	+5 salariés (Groupe 1+3)	29	19	15	10
Choix restreint	(Groupe 5)	128	151	82	94
Grands magasins	(Groupe 4)	23	216	11	151
TOTAL		223	435	139	271

Contre toute attente, ce tableau semble relativiser le déclin du nombre de points de vente de livres dans la région. Du point de vue des critères, le tableau distingue Nord et Pas-de-Calais ; différencie les établissements en fonction qu'ils proposent un choix large ou restreint (suivant la typologie de l'étude Claval⁽¹⁾) ou qu'il s'agit d'un rayon de grand magasin ; et au sein du choix large, ceux qui ont moins de cinq salariés ou cinq salariés et plus.

- > Premier constat : au total, il y a plus de points de ventes de livres en 2013 qu'en 1987 ; cela se vérifie dans les deux départements
- > Deuxième constat : la structure de l'offre est différente entre les deux périodes ; la librairie indépendante occupait une place plus importante en 1987 ; en 2013, les rayons livres des grandes surfaces alimentaires, et les autres points de vente sont prépondérants.
- > Troisième constat : le nombre de points de vente de choix large et de moins de cinq salariés s'est maintenu dans le Nord, mais effondré dans le Pas-de-Calais ; celui de plus de cinq salariés s'est, en revanche, effondré dans le Nord, mais s'est à peu près maintenu dans le Pas-de-Calais.
- > Quatrième constat : les librairies de choix large ont perdu 31 points de vente (soit 26 % de leur effectif) entre 1987 et 2013 dans le Nord et le Pas-de-Calais, passant de 118 à 87.

(1) Le classement de l'étude Claval a été élaboré à partir du choix de livre offert (et non par nombre de références).

Outre Hachette, quatre éditeurs ont été retenus en fonction de leur spécialisation.

A/ éditeur de littérature générale ayant une importante production en sciences sociales.

B/ éditeur plus spécialisé dans les livres techniques et de documentation pour le grand public.

C/ éditeur de livres scolaires.

D/ éditeur très spécialisé dans les livres pour enfants et de pédagogie, à diffusion restreinte.

Pour A, il a été précisé si la librairie était ou non inscrite à l'office et, pour C, si le volume des ventes était petit, moyen ou important.

Librairie > répartition géographique > suite

■ Répartition 2013 des points de vente par département

	Groupe 1		Groupe 3		Groupe 4		Groupe 5	
	Nombre	% / région	Nombre	% / région	Nombre	% / région	Nombre	% / région
Pas-de-Calais	11	22 %	13	34 %	151	41 %	94	38 %
Nord	38	78 %	25	66 %	216	59 %	151	62 %
(dont LMCU)	(23)	(47 %)	(12)	(32 %)	(73)	(20 %)	(61)	(25 %)
TOTAL	49	100 %	38	100 %	367	100 %	245	100 %

Pour les Groupes 3 et 5, la répartition des points de vente entre le Nord et le Pas-de-Calais correspond au rapport démographique entre les deux départements (62,5 % pour le Nord et 37,5 % pour le Pas-de-Calais). En revanche, la concentration de librairies indépendantes du Groupe 1 est relativement plus importante dans le Nord : 78 % des structures,

et particulièrement sur la LMCU (devenue, depuis le 1^{er} janvier 2015, la MEL, Métropole européenne de Lille) où se concentrent 27,5 % de la population régionale et 47 % des librairies indépendantes.

Un groupe n'a pas été répertorié dans ce tableau : le Groupe 2 (librairies d'ancien et d'occasion) parce qu'une majorité de ces structures ne dispose pas de lieu de vente fixe (librairies de marchés et salons).

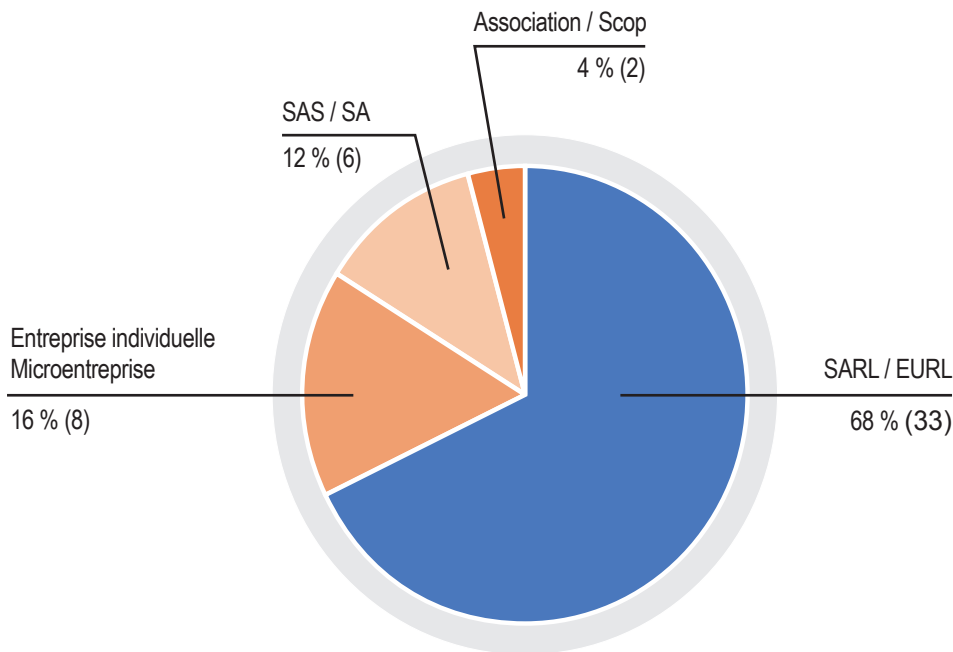
■ Répartition 2013 des points de vente par catégorie de commune

Catégorie par population	Groupe 1		Groupe 5	
	Nombre	%	Nombre	%
< 5 000 hab.	1	2 %	51	21 %
5 000 à 10 000 hab.	2	4 %	36	15 %
10 000 à 20 000 hab.	4	8 %	50	20 %
20 000 à 40 000 hab.	6	12 %	29	12 %
40 000 à 100 000 hab.	17	35 %	60	24 %
> 100 000 hab.	19	39 %	19	8 %
TOTAL	49	100 %	245	100 %

Les librairies indépendantes du Groupe 1 sont aux trois quarts implantées dans des villes de plus de 40 000 habitants (74 % des structures). C'est presque l'inverse pour les points de vente de livres du Groupe 5 puisque 68,5 % des structures sont implantées dans des

communes de moins de 40 000 habitants. Le Groupe 3 n'est pas répertorié dans ce tableau parce que, pour ces points de vente, la zone de chalandise déborde généralement la seule commune d'implantation.

■ Statuts juridiques



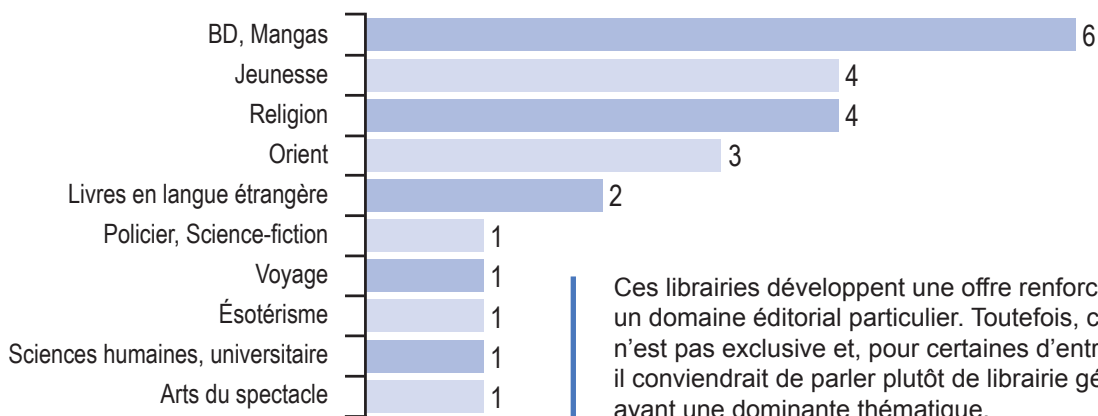
La grande majorité des librairies indépendantes fonctionne sous le régime de la SARL EURL dans une proportion proche de celle d'autres régions (66 % en PACA, 68 % en Lorraine)

■ Typologie des librairies

Catégories	Nbre de structures	Pourcentage
Généralistes	25	51 %
Spécialisées	24	49 %
TOTAL	49	100 %

Près de la moitié des librairies indépendantes sont des librairies spécialisées.

■ Les librairies spécialisées par domaines principaux



Ces librairies développent une offre renforcée dans un domaine éditorial particulier. Toutefois, cette offre n'est pas exclusive et, pour certaines d'entre elles, il conviendrait de parler plutôt de librairie généraliste ayant une dominante thématique.

■ Origine du fonds de commerce

	Nombre de structures	Pourcentage
Créations	30	64 %
Reprises	17	36 %
TOTAL	47	100 %

■ Année de création

	Nombre de structures	Pourcentage
2006 à 2013	8	16 %
2001 à 2005	11	23 %
1991 à 2000	8	16 %
1981 à 1990	9	18 %
Avant 1980	13	27 %
TOTAL	49	100 %

■ Année de reprise

Année de la reprise	Nombre de structures
Entre 2006 et 2013	12
Avant 2006	3
TOTAL	15

41 % des responsables de structures sont des **femmes**

La comparaison des trois tableaux ci-dessus permet de constater qu'entre 2006 et 2013, 12 structures ont été reprises et 8 créées: ce sont donc 20 structures qui ont à leur tête un(e) jeune gérant(e). Ce renouvellement récent a lieu au sein d'un tissu relativement ancien au regard de la date de création des commerces: 61 % des librairies ont plus de 13 ans d'ancienneté. Entre 2006 et 2013, on dénombre 13 fermetures de librairies indépendantes (hors réseau librairies-papeteries-presses): le Quilit-Quilit (Béthune), la librairie Bel (Béthune), Majuscule Demey (Bruay-la-Bussière), Majuscule Demey (Boulogne-sur-Mer), Un Pas de Côté (Béthune), la librairie Vortex (Lens), La Maison du livre (Roubaix), Lektura (Lille), Génération Douaisis BD (Douai), Culture Môme (Valenciennes) Au passe-temps (Avesnes). Les librairies Résonnances (Avion), et Résonnances (Bruay-la-Bussière) ne sont pas recensées dans le Groupe 1, ayant fermées en juillet 2013. Liste sous réserve.

Si l'on compare les 20 entrées dans la profession aux 13 sorties, le solde est positif entre 2006 et 2013. En revanche, il est négatif quant au nombre de points de vente.

■ Équipement informatique et vente en ligne

Équipement	Nbre de structures	Pourcentage
Stock informatisé	40	85 %
Site internet	32	65 %
Vente en ligne*	14	30 %

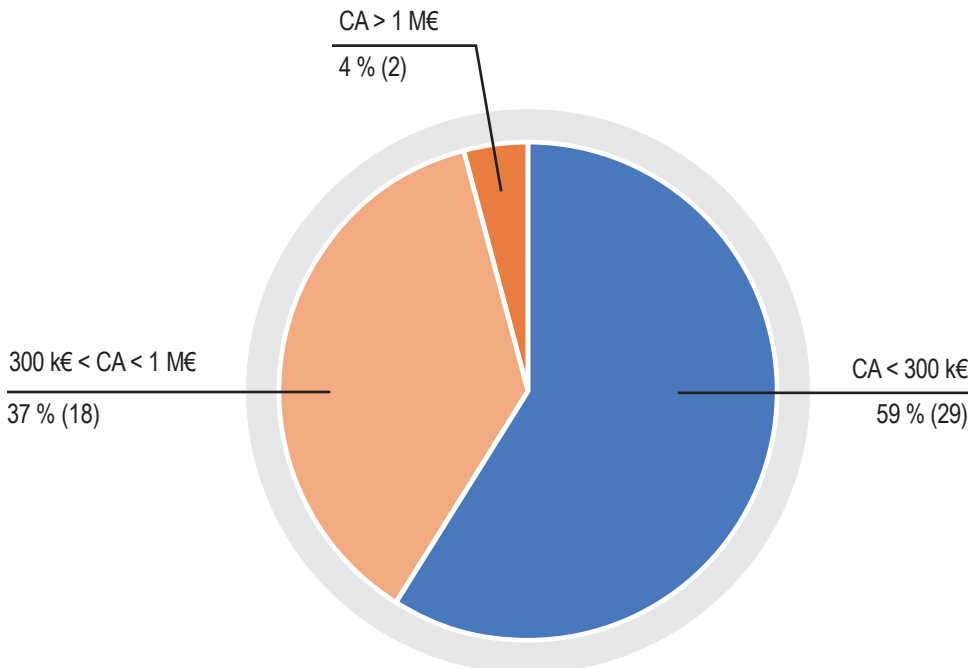
Les libraires citent une dizaine de logiciels de gestion de stock différents, les plus cités étant Librisoft (10 fois) et Ellipses (8 fois). En 2013, aucun libraire interrogé n'a vendu de livre numérique.

Effectif renseigné : 47 (96 %).
*de livres physiques.

Librairie > données économiques 2013 groupe 1

■ Répartition par tranche de chiffre d'affaires

- > **Catégorie 1**: CA > 1 M€
- > **Catégorie 2**: 300 k€ < CA < 1 M€
- > **Catégorie 3**: CA < 300 k€



Les résultats rejoignent les observations des autres régions sauf sur la part des librairies dont le chiffre d'affaires est supérieur à 1 M€. Le Nord – Pas de Calais compte beaucoup moins de grandes librairies indépendantes (CA > 1 M€) que d'autres régions comparables. Un phénomène sans doute lié à l'implantation historique du Furet du Nord.

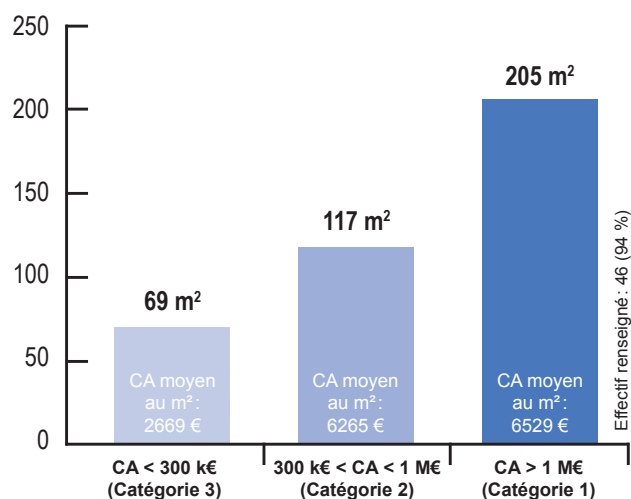
PACA :
 Catégorie 3: 61 %
 Catégorie 2: 27 %
 Catégorie 1: 12 %

Languedoc-Roussillon :
 Catégorie 3: 72 %
 Catégorie 2: 14 %
 Catégorie 1: 14 %

Aquitaine :
 Catégorie 3: 53 %
 Catégorie 2: 29 %
 Catégorie 1: 18 %

Données sourcées : 82 %

■ Surface de vente moyenne par catégorie de CA



Le graphique indique un accroissement simultané du CA et de la surface. Cependant, lorsque l'on s'intéresse à l'indicateur de chiffre d'affaires moyen au m², on constate que celui-ci est à peu près identique pour les catégories 1 et 2 (plus de 6 000 €), et beaucoup plus faible pour la catégorie 3 (moins de 2 700 €).

Ces chiffres montrent, dans le cadre de l'observation des 46 structures composant l'effectif, que plus une librairie est grande en surface commerciale, plus son chiffre d'affaires au m² augmente.

■ Le chiffre d'affaires

CA	Données sourcées						Ensemble par projection	
	Nombre librairies	Montant agrégé	CA moyen NPDC	CA moyen France (Xerfi 2013)	CA médian NPDC	CA médian France (Xerfi 2013)	Nbre librairies	Total CA
Catégorie 1	2	2,66 M€	1,33 M€	2,3 M€	1,33 M€	1,5 M€	2	2,66 M€
Catégorie 2	16	8 M€	500 000 €	504 000 €	424 000 €	456 000 €	18	9,02 M€
Catégorie 3	23	3,84 M€	167 000 €	188 000 €	161 000 €	185 000 €	29	4,5 M€
TOTAL	41	14,5 M€	365 000 €	997 000 €	250 000 €	714 000 €	49	16,18 M€

29 librairies (soit 59 %) réalisent un CA inférieur à 300 000 €. Pour cette catégorie, les CA moyens et médians sont inférieurs à la moyenne nationale, respectivement de 14 % et 15 %.

■ La masse salariale par catégorie de CA*

	Moyenne ETP*	Part de la masse salariale/CA Moyenne NPDC**	Part de la masse salariale/CA Moyenne nationale (Xerfi 2013)	PACA	Aquitaine	Picardie	Lanquedoc-Roussillon
Catégorie 1	7	27,5 % (2)	17,6 %	17 %	11,73 %	19,7 %	17,7 %
Catégorie 2	3	17,5 % (16)	17,4 %	18 %	16,84 %	14,3 %	17,9 %
Catégorie 3	1,5	15 % (17)	14,8 %	13 %	13,16 %	20,1 %	11,5 %

*Moyenne calculée à partir de 41 librairies (84 %).

L'analyse des données fait apparaître des ratios relativement proches des moyennes nationales, sauf pour la Catégorie 1. Cet écart peut s'expliquer par l'effectif réduit de ce groupe en Nord – Pas de Calais (2 librairies au total) qui rend difficile l'obtention d'une moyenne représentative.

■ La rentabilité par catégorie de CA**

	Effectif pris en compte	Résultat moyen en €	Nbre de librairies dont le résultat est négatif	Rentabilité moyenne NPDC	Rentabilité moyenne nationale (Xerfi 2013)	Moyenne PACA	Moyenne Picardie	Moyenne Lanquedoc-Roussillon
Catégorie 1	2	70 000 €	0	4,1 %	0,80 %	- 2 %	0,77 %	1 %
Catégorie 2	14	- 3 062 €	5	0,8 %	0,60 %	0,90 %	4,60 %	1,80 %
Catégorie 3	19	10 361 €	5	1,7 %	0,60 %	3,30 %	- 1,80 %	2,70 %

**Moyenne calculée à partir de 35 librairies (71 %).

Entre parenthèses, nous indiquons l'effectif pris en compte pour chaque catégorie.

Pour plus de 70 % des librairies renseignées, la rentabilité s'avère positive en 2013. La rentabilité des librairies réalisant moins de 300 000 € de CA (Catégorie 3) est supérieure à la moyenne nationale, tandis que l'on observe que leur CA moyen y est inférieur (voir tableau ci-contre).

Le poids économique 2013 du commerce de livres

■ Chiffre d'affaires et emplois dans la librairie indépendante

16,18 M€ > dont **14,5 M€** données sourcées

106,2 ETP > dont **95,2 ETP** données sourcées

Le chiffre d'affaire moyen par librairie est d'environ 330 000 €. Les librairies indépendantes comptent en moyenne environ 2,2 ETP par structure. Le ratio moyen CA/ETP est d'environ 152 000 €.

■ Estimation du CA et de l'emploi dans le réseau des grandes surfaces culturelles, librairies de chaîne ou d'éditeurs **groupe 3**

78,5 M€ > dont **40 M€** pour le Furet du Nord

365 ETP > dont **166 ETP** pour le Furet du Nord

L'évaluation du CA global des points de vente du Groupe 3 a été faite par croisement de diverses sources régionales et nationales. Dans ce groupe, le Furet du Nord représente à lui seul 51 % du chiffre d'affaires et 45 % des emplois. Le ratio moyen CA/ETP est ici d'environ 215 000 €.

■ Estimation du poids économique du commerce de livres, par projection pour l'ensemble des groupes 1 à 5

Par projection, en s'appuyant sur la répartition des parts de marché des différents canaux de distribution de livres en France (étude XERFI 2013 pour le SLF), le chiffre d'affaire total du commerce de livres en Nord – Pas de Calais peut être estimé à **150 M€**. Ce chiffre prend en compte, outre les CA des groupes 1 et 3 : le marché du livre ancien et d'occasion, le circuit des grandes surfaces alimentaires, le circuit des librairies-papeteries, maisons de la presse et autres points de vente de livres (y compris boutiques France Loisirs), le marché de la vente en ligne de livres physiques et numériques (y compris via des

plateformes comme Amazon, Apple ou la FNAC dont le siège social n'est pas en région) ainsi que la vente par correspondance, le courtage et les autres clubs de lecture sans points de vente physiques.

Ce chiffre est corroboré par la méthode du ratio CA/habitant, effectué à partir du chiffre d'affaires global de l'édition en France (2559 k€, hors cessions de droits) soit une estimation pour le Nord – Pas de Calais de 153,5 M€ de CA.

Au total, le commerce de livres représente environ **600 emplois** en Nord – Pas de Calais.

■ Les réseaux professionnels

- 29** librairies adhérentes de l'association Libr'Aire
- 12** librairies adhérentes du SLF (Syndicat de la librairie française)
- 3** librairies adhérentes du syndicat des librairies de littérature religieuse
- 2** librairies adhérentes de l'ALSJ (Association des libraires spécialisés jeunesse)

D'autres réseaux cités :

ALEPEF (Association des libraires et éditeurs protestants évangéliques francophones) (1), Aventures BD (1), Canal BD (1).

Dans l'ensemble, 67 % des librairies font partie d'au moins un réseau professionnel.

■ Les Labels LIR et LR

LIR
15 librairies labellisées en 2013

LR
2 librairies labellisées en 2013

Les labels LIR (Librairie indépendante de référence) et LR (Librairie de référence) attribués par le Centre national du livre, visent à reconnaître, valoriser et soutenir les engagements et le travail qualitatif des libraires.

Il y avait au total en France début 2013, 376 librairies labellisées LIR (dont 84 en Île-de-France) et 38 librairies labellisées LR. On estime à plus de 3 000 le nombre total de librairies indépendantes en France (Source : étude XERFI 2013 pour le SLF).

■ Les animations

Parmi les nombreuses activités des libraires, les animations culturelles, en librairie ou à l'extérieur dans les salons, occupent une partie non négligeable de leur temps. En effet, 85 % des libraires répondant au questionnaire affirment avoir participé à au moins un salon en 2013. Il s'agit majoritairement de

salons qui se tiennent dans la région Nord – Pas de Calais. Deux libraires indiquent avoir participé à dix salons ou plus en 2013. Parallèlement, 90 % des libraires répondants organisent des animations dans leur librairie (lectures, dédicaces, conférences, rencontres ou ateliers en partenariat avec des éditeurs, des auteurs,

des associations ou des médiathèques). Treize libraires indiquent avoir organisé plus de 20 événements dans leur librairie en 2013. 10 libraires publient une newsletter périodique au format électronique, et 15 sont sur les réseaux sociaux (Facebook, Twitter).

Librairie > les marchés publics

Parmi les libraires répondant au questionnaire, 15 indiquent avoir répondu à au moins un appel d'offres dans le cadre d'un marché public en 2013. C'est principalement l'association Libr'Aire qui sert de relais en ce qui concerne l'information sur les marchés publics. En 2011, le CRLI a mené une enquête sur les marchés publics de livres en Nord – Pas de Calais auprès des bibliothèques ou médiathèques territoriales et universitaires (données 2010). Le budget total des marchés publics a été estimé à 5 439 806 €. Ce sont les librairies indépendantes de la région qui ont bénéficié de la part

la plus importante de ces budgets d'acquisition (31 %), à égalité avec les grossistes hors région (31 %). Les librairies hors région viennent en troisième position (16 %). Ces pourcentages doivent s'examiner aussi à travers la ventilation des budgets d'acquisition par type de bibliothèque. Il en ressort notamment que les librairies indépendantes étaient, en 2010, absentes du marché des bibliothèques universitaires (occupé très majoritairement par les grossistes et les librairies hors région pour 84 %) et que c'est auprès des médiathèques départementales qu'elles réalisaient leur meilleur chiffre d'affaires (62 %).

Les achats publics des médiathèques municipales et départementales représentent 10,5 % du CA total des librairies du Groupe 1, ce qui n'a rien de négligeable pour ce réseau commercial. Les marchés publics constituent donc un véritable levier pour une politique favorable à la librairie indépendante.

L'étude 2011 sur les marchés publics de livres en Nord – Pas de Calais est en ligne sur le site eulalie.fr. Nous avons choisi de reproduire ici le tableau de ventilation des budgets d'acquisition par type de fournisseur et type de bibliothèque.

	Bibliothèques municipales		Bibliothèques universitaires		Bibliothèques départementales		Total en euros
	Montant	%	Montant	%	Montant	%	
Librairies régionales indépendantes	1 131 692	36 %			577 404	62 %	1 709 096
Grossistes hors région	1 056 114	34 %	502 125	42 %	81 032	9 %	1 639 271
Librairies hors région	261 724	8 %	501 316	42 %	86 694	9 %	849 734
Grandes surfaces culturelles régionales	161 505	5 %					161 505
Librairies régionales franchisées/autres	155 211	5 %	153 143	13 %	175 140	19 %	483 494
Éditeurs hors région	90 182	3 %	1 075	< 1 %	11 619	1 %	102 876
Soleries	64 818	2 %					64 818
Grandes surfaces culturelles nationales	76 823	2 %					76 823
Grossistes régionaux	33 742	1 %	25 000	2 %	1 709	< 1 %	60 451
Clubs	36 489	1 %					36 489
Éditeurs régionaux	5 674	< 1 %					5 674
Hypermarchés	26 616	< 1 %					26 616
Points presse/papeteries	30 551	< 1 %					30 551
Auteurs	1 019	< 1 %					1 019

Ventilation des budgets d'acquisition en euros par type de fournisseur et type de bibliothèque

■ Les attentes des libraires...

Interrogés sur l'avenir du livre papier, les libraires se montrent majoritairement optimistes dans leurs commentaires :

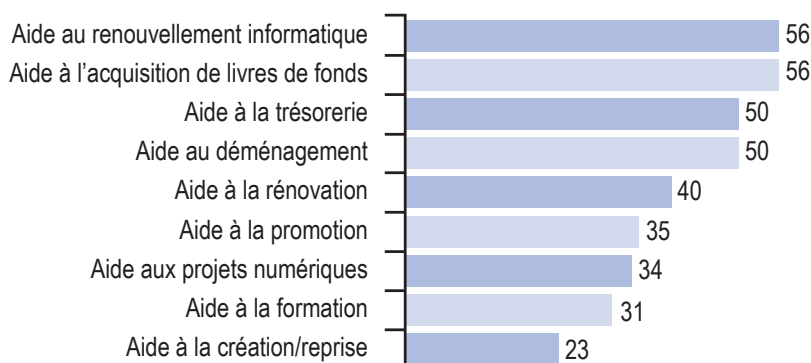
> Les livres électroniques pourraient remplacer les livres de poche ou les manuels scolaires, mais ils ne remplaceront pas la BD, le livre jeunesse, le policier, le roman ou le beau livre : livre papier et livre numérique peuvent cohabiter.

> La tablette ne remplacera pas le livre papier : les lecteurs, même jeunes, préfèrent encore le papier ; certains clients passés au numérique sont même revenus au format papier.

> Cela dit, il est très important que les libraires soient prêts à proposer des livres numériques.

Pour ce qui est des aides publiques, les priorités des libraires (cf. graphique ci-dessous)

concernent autant le matériel informatique que l'achat de livres de fonds. Ils ont aussi des besoins en matière de trésorerie et, considérant que leur emplacement est un élément très stratégique, réfléchissent à leur déménagement (6 libraires répondants au questionnaire affirment l'envisager.)



Méthodologie : les scores obtenus par chaque type d'aide correspondent à l'addition des notes que les libraires leur ont attribuées (de 0 à 5, 5 étant la meilleure note). Résultats produits à partir des réponses au questionnaire.

■ Librairie indépendante : définition

Critères d'éligibilité pour le label Librairie indépendante de référence (Source : Centre national du livre)

Conformément au II de l'article 1464 I du code général des impôts, l'entreprise doit répondre impérativement à trois conditions : la première a trait à sa taille, les deux suivantes sont garantes de son indépendance.

1. L'entreprise doit être une petite ou moyenne entreprise selon la définition communautaire entrée en vigueur en 2005. En vertu de cette définition, est considérée comme entreprise « toute entité, indépendamment de sa forme juridique, exerçant une activité économique ».

Les activités exercées à titre individuel et les associations régulièrement impliquées dans une activité économique peuvent donc être considérés comme des entreprises. Le facteur déterminant est l'activité économique et non la forme juridique. Une entreprise ne peut prétendre

à la qualité de PME si 25 % ou plus de son capital ou de ses droits de vote sont directement ou indirectement contrôlés, conjointement ou individuellement, par un ou plusieurs organismes publics.

2. Le capital de l'entreprise doit être détenu de manière continue (sur la durée de l'exercice de référence) à hauteur de 50 % au moins :

- par des personnes physiques ;
- ou par une société dont le capital est détenu à hauteur de 50 % au moins par des personnes physiques.

Cette entreprise doit elle-même rentrer dans le cadre de la définition de la PME et ne pas être liée par un contrat de franchise avec un tiers.

3. L'entreprise ne doit pas être liée à une autre entreprise par un contrat de franchise prévu par l'article L. 330-3 du code de commerce.

L'édition

508 | structures
d'édition

64 | **éditeurs** **groupe 1**
Corpus de l'étude
Dont 9 structures publiques ou semi-publiques⁽¹⁾

- > Dont le siège social est situé en Nord – Pas de Calais
- > Ayant au moins 1 an d'ancienneté
- > Ayant un ISBN
- > Publiant à compte d'éditeur
- > Pratiquant le dépôt légal
- > Ayant publié au moins un ouvrage en 2012 ou 2013
- > Ayant une activité d'édition plutôt régulière et suivie⁽²⁾

444 | **éditeurs et autres**
lieux de publication⁽³⁾ **groupe 2**
Dont 74 structures publiques ou semi-publiques⁽¹⁾

- > Édition occasionnelle ou irrégulière
- > ou Activité secondaire
- > ou Édition de collectivité publique ou d'administration publique
- > ou Revues académiques ou scientifiques
- > ou Éditeurs n'ayant pas publié d'ouvrage en 2012 ou 2013

Esquisse de typologie

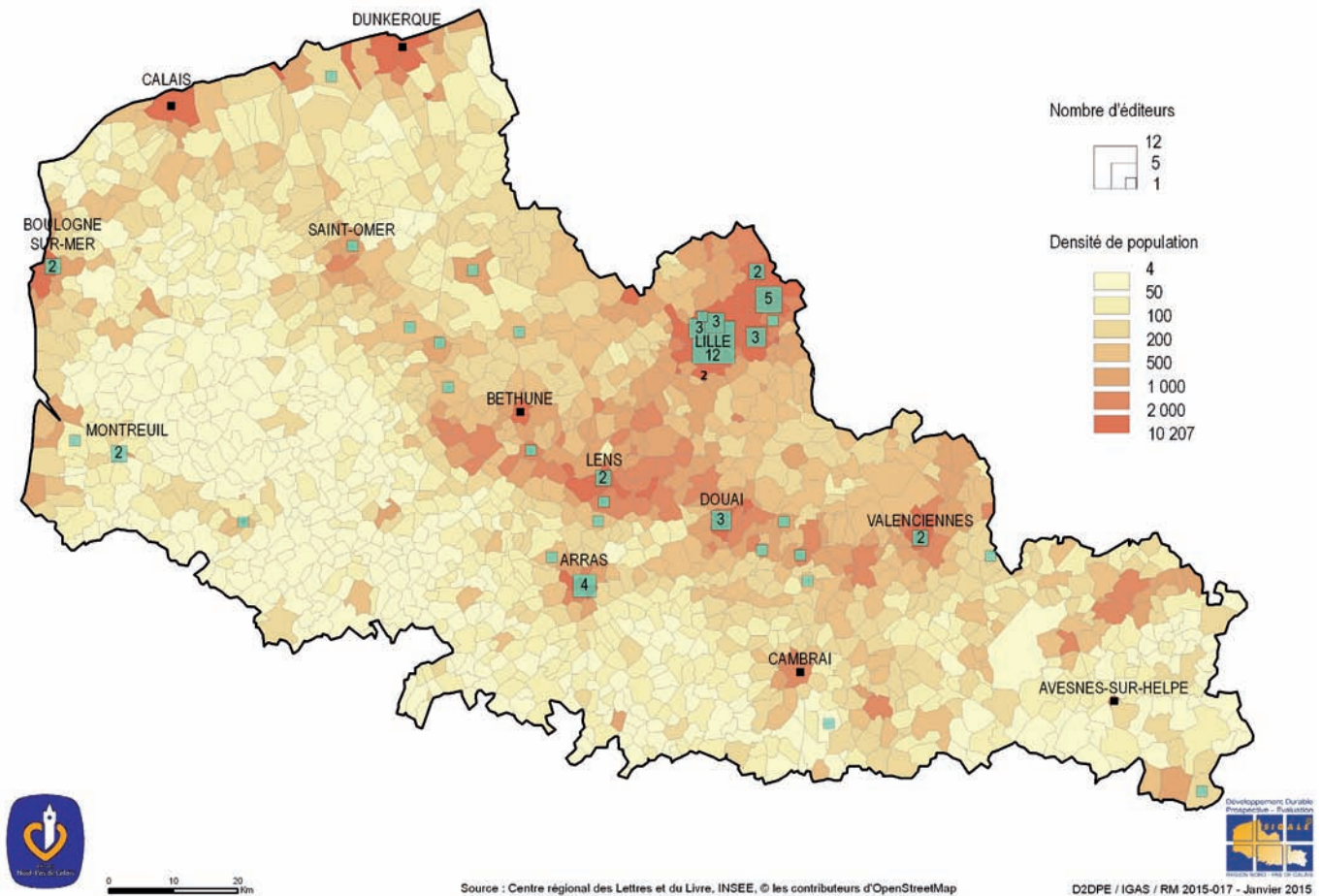
Cette étude se penche sur un groupe d'éditeurs actifs en 2012 et 2013 (période d'observation). Compte tenu du caractère très évolutif du secteur (voir page 26) et en vue d'un suivi de l'édition en région sur une période plus longue, nous avons esquissé une typologie et des modèles stables d'éditeurs. La typologie proposée ci-dessous se compose de six catégories. Elle pourra être précisée et amendée par les partenaires professionnels et institutionnels, dans un souci de rapprochement avec les nomenclatures régionales et nationales tout en restant proche des spécificités de l'édition en Nord – Pas de Calais.

1. Éditeurs ayant pour activité principale l'édition ou un département dédié à l'édition, ayant plus de 50 000 € de CA, engagés dans la professionnalisation, respectant les critères de la charte nationale des éditeurs en région.
2. Éditeurs ayant moins de 50 000 € de CA, respectant les critères de la charte nationale des éditeurs en région.
3. Éditeurs relevant de l'édition publique ou semi-publique.
4. Éditeurs de revues littéraires ou de création graphique.
5. Éditeurs de livres d'artistes ou de bibliophilie contemporaine.
6. Autres structures d'édition.

(1) Activité d'édition rattachée à un établissement public, une collectivité publique ou une structure associative financée majoritairement par des fonds publics.

(2) Répondant à un ou plusieurs des critères suivants : catalogue en ligne, inscription dans un réseau professionnel, diffusion/distribution déléguée ou semi-déléguée.

(3) Ce recensement ne correspond pas à la totalité des éditeurs (personnes physiques et personnes morales) répertoriés par l'AFNIL en région. Il résulte du croisement de données issues de l'INSEE (code APE 5811Z édition de livres et 5819Z autres activités d'édition) avec les bases de données : Dilicom, Electre, Eulalie et Observatoire du dépôt légal (pour les années 2012 et 2013).



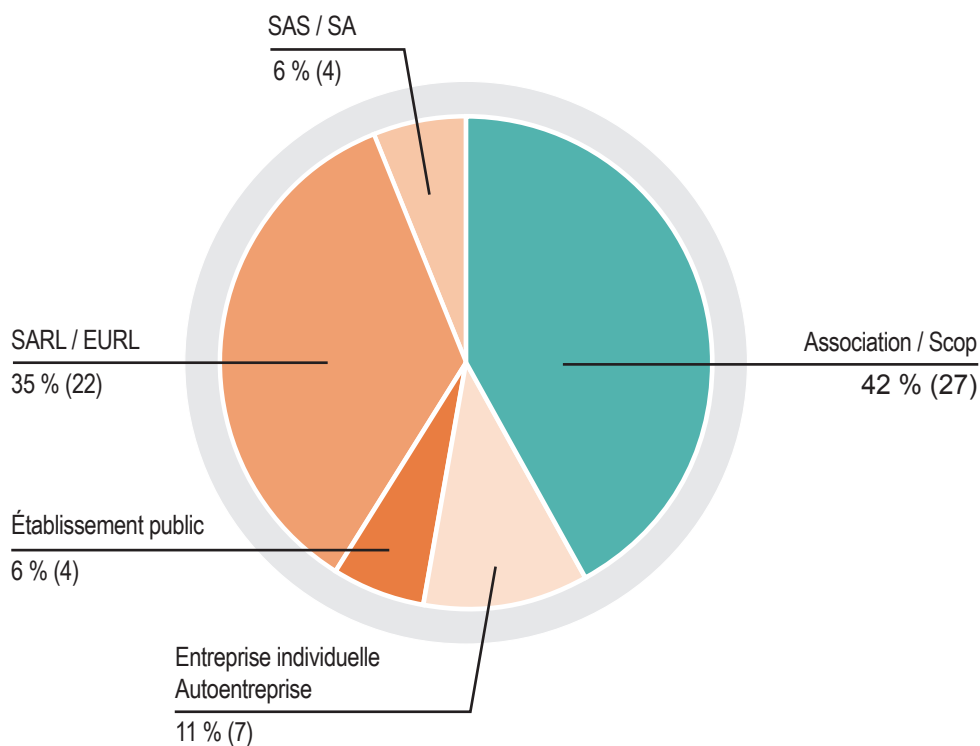
0 10 20 Km



	Nbre de maisons d'édition	Pourcentage/région
Pas-de-Calais	19	30 %
Nord	45	70 %
(dont LMCU)	(30)	(47 %)
TOTAL	64	100 %

70 % des maisons d'édition sont situées dans le Nord, dont 47 % sur le territoire de LMCU (27,8 % de la population du Nord – Pas de Calais).
 Population du Pas-de-Calais : 1,46 million d'habitants
 Population du Nord : 2,58 millions dont 1,13 million pour LMCU
 Source : INSEE.

■ Statut juridique



42 % des maisons d'édition du Groupe 1 fonctionnent sous le régime associatif ou Scop. Les quatre établissements publics signalés sont : les éditions du Louvre-Lens, les Presses universitaires de Valenciennes, Artois Presses Université et le LaM.

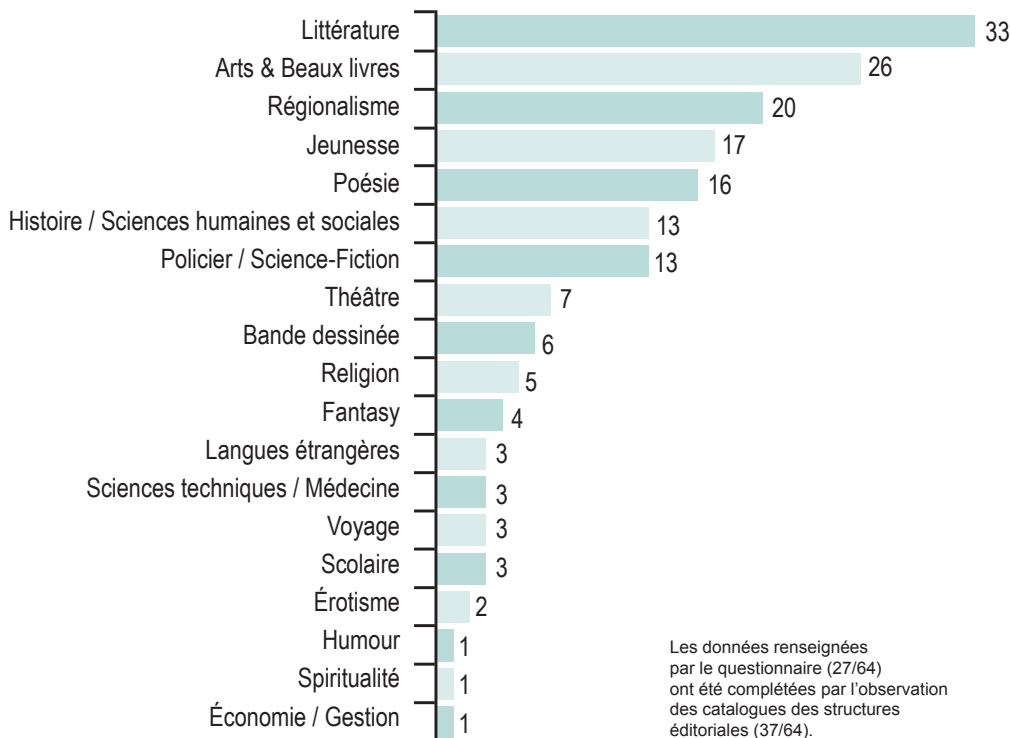
■ Année de création et origine de la structure

	Nombre de structures	Pourcentage
2006 à 2013	26	41 %
2000 à 2005	20	31 %
1990 à 1999	3	5 %
avant 1990	15	23 %
TOTAL	64	100 %
Création	58	91 %
Reprise	6	9 %
TOTAL	64	100 %

Près des trois quarts des maisons d'édition (72 %) ont moins de 13 ans d'ancienneté. Près des deux tiers des structures sont des créations d'entreprise (58). Près de la moitié de ces créations ont eu lieu dans les cinq dernières années.

> **36 %** des responsables de structures sont des **femmes**.

■ Domaines éditoriaux



Les données renseignées par le questionnaire (27/64) ont été complétées par l'observation des catalogues des structures éditoriales (37/64).

La littérature est le genre le plus cité dans la production des éditeurs, suivi par les arts, le régionalisme et la jeunesse. L'humour, la spiritualité et l'économie sont les moins cités. Le régionalisme apparaît au troisième rang des spécialités les plus citées alors que dans d'autres régions témoins (voir ci-dessous) il ne figure généralement pas dans le classement de tête des spécialités les plus citées.

PACA	Aquitaine	Lorraine	Midi-Pyrénées	Languedoc
<ol style="list-style-type: none"> 1 Littérature 2 Sciences humaines et sociales 3 Arts et Beaux livres 4 Jeunesse 5 BD 	<ol style="list-style-type: none"> 1 Littérature 2 Jeunesse 3 Beaux livres 4 Sciences techniques 5 BD 	<ol style="list-style-type: none"> 1 Littérature 2 BD/Manga 3 Autres 4 Beaux-Arts 5 BD 	<ol style="list-style-type: none"> 1 Littérature 2 Beaux livres 3 Sciences humaines et sociales 4 Jeunesse 5 BD 	<ol style="list-style-type: none"> 1 Littérature 2 Sciences humaines et sociales 3 Arts et Beaux livres 4 Jeunesse 5 Régionalisme

■ Catalogue

Nbre de titres actifs au catalogue	Nbre de maisons d'édition	Pourcentage
1 à 10 titres	13	21 %
11 à 50 titres	28	46 %
51 à 100 titres	9	15 %
+ de 100 titres	11	18 %
TOTAL	61	100 %

Près de la moitié des éditeurs présente un catalogue comportant entre 11 et 50 titres actifs.

■ Rythme de publications annuelles

Nbre moyen de titres publiés/an	Nbre de maisons d'édition	Pourcentage
Moins d'1 titre	4	7 %
1 à 5 titres	33	54 %
6 à 10 titres	10	16 %
11 à 20 titres	10	16 %
+ de 20 titres	4	7 %
TOTAL	61	100 %

Plus de la moitié des éditeurs (61 %) publie moins de six titres par an.



■ Diffusion et distribution

	Nombre de maisons d'édition	Pourcentage
Auto-diffusion	44	69 %
Diffusion déléguée ou semi-déléguée	20	31 %
TOTAL	64	100 %

	Nombre de maisons d'édition	Pourcentage
Auto-distribution	44	69 %
Distribution déléguée ou semi-déléguée	20	31 %
TOTAL	64	100 %

Près des trois quarts des éditeurs (69 %) assurent eux-mêmes la diffusion et la distribution de leurs ouvrages. À noter que le Nord – Pas de Calais compte deux structures de diffusion-distribution (hors PUS et Ravet-Anceau) : L&A et SoBook. Structures de diffusion et de distribution citées : AFPUD, Les Belles Lettres, Les Solitaires intempestifs, L'œil d'or, CID, LCDPU, PUS, John Rule Art Books, Nemeton, L&A, Ravet-Anceau, SoBook, SODIS, Makassar, Daudin distribution et CEDIF diffusion.

■ Site internet



des éditeurs possèdent un site internet



de ces sites internet sont des sites marchands (sites par lesquels il est possible de commander, de régler – par chèque ou CB – et de se faire expédier un ouvrage)

■ Réseaux professionnels groupe 1

Adhésion	Nbre de maisons d'édition	Pourcentage
Association des éditeurs du NPDC	29	45 %
SNE	2	3 %

Dans l'ensemble, 47 % des éditeurs du Groupe 1 font partie d'au moins un réseau professionnel.

808

C'est le nombre de titres déposés à la BnF en 2013 par l'ensemble des éditeurs de la région Nord – Pas de Calais au titre du dépôt légal, dont 464 déposés par les éditeurs du Groupe 1 (soit 57 %).

74 818

C'est le nombre total de titres déposés en France en 2013.

1,08 %

C'est la part de la région Nord – Pas de Calais dans le total des dépôts de titres en France en 2013.

■ Dépôt légal France

Livres	2011		2012		2013	
	Nbre dépôts	Nbre déposants	Nbre dépôts	Nbre déposants	Nbre dépôts	Nbre déposants
TOTAL Livres	70 117	7 206	72 139	7 288	74 818	7 660

■ Dépôt légal Nord – Pas de Calais

Département	2011			2012			2013		
	Nbre déposants	Dont nouveaux déposants	Nbre dépôts	Nbre déposants	Dont nouveaux déposants	Nbre dépôts	Nbre déposants	Dont nouveaux déposants	Nbre dépôts
Nord	169	67	891	161	57	695	173	65	670
Pas-de-Calais	60	31	133	44	15	133	49	18	138
TOTAL Région	229	98	1 024	205	72	828	222	83	808

Source : Observatoire du dépôt légal, Bibliothèque nationale de France.

En 2013, on recense 37 % de primo-dépôts (qui font pour la première fois un dépôt légal éditeur) sur l'ensemble des déposants du Nord – Pas de Calais, un chiffre supérieur au pourcentage national à la même période (33,7 %). Cette part importante de nouveaux déposants, constatée aussi en 2011 (42,8 %) et 2012 (35 %), est à mettre en rapport avec le nombre total de déposants qui reste, lui, relativement stable. Plusieurs raisons peuvent se conjuguer pour expliquer cette mobilité comme un turnover élevé dans le secteur éditorial ou encore une part importante de déposants liée à des projets de publication occasionnels. À noter également le tassement du nombre de dépôts du Nord – Pas de Calais entre 2011 et 2013, tandis que l'on observe un mouvement inverse sur le total des dépôts France au cours de la même période.

■ Chiffre d'affaires de l'édition

5,85 M€ > dont **5,37 M€** données sourcées
Données sourcées pour 42 éditeurs du Groupe 1 (66 %)

■ Répartition des éditeurs par tranche de CA

CA	Données sourcées					Ensemble par projection	
	Nbre d'éditeurs	%	CA agrégé	CA moyen	CA médian	Nbre d'éditeurs	Total CA
Moins de 5 000 €	12	25 %	28 186	2349	2000	16	34 386
De 5 000 à 10 000 €	5	20 %	33 465	6693	6900	13	104 465
De 10 001 à 25 000 €	3	11 %	46 641	15 547	16 000	7	121 641
De 25 001 à 50 000 €	5	16 %	177 892	35 578	35 000	10	351 648
De 50 001 à 100 000 €	6	9 %	432 591	72 099	65 385	6	432 591
De 100 001 à 300 000 €	6	11 %	987 915	164 653	105 000	7	1 137 915
De 300 001 à 500 000 €	3	5 %	1 096 800	365 600	308 800	3	1 096 800
Plus de 500 000 €	2	3 %	2 567 260	1 283 630	1 300 000	2	2 567 260
TOTAL	42	100 %	5 370 750	89 244	229 886	64	5 846 706

■ Près de la moitié des éditeurs (45 %) réalise 10 000 € ou moins de chiffre d'affaires et un quart moins de 5 000 €.

5 maisons d'édition réalisent >  **62,5 %** du chiffre d'affaires total des éditeurs

■ L'emploi salarié

On estime le volume d'emplois pour l'ensemble des structures du Groupe 1 entre **70** et **75 ETP**. L'évaluation de l'emploi salarié au sein des éditeurs du Groupe 1 est un exercice difficile à plusieurs titres. Tout d'abord, une majorité de structures intègrent plusieurs activités en leur sein (graphisme, animation littéraire, communication, prestations de services...) et la polyvalence des emplois salariés rend difficile une évaluation précise. En complément des données recueillies par questionnaire et lors de nos relances téléphoniques, nous avons procédé à des estimations par croisement de sources.

5 maisons d'édition regroupent >  **52,5 %** des emplois

■ Répartition de l'emploi par tranche de CA

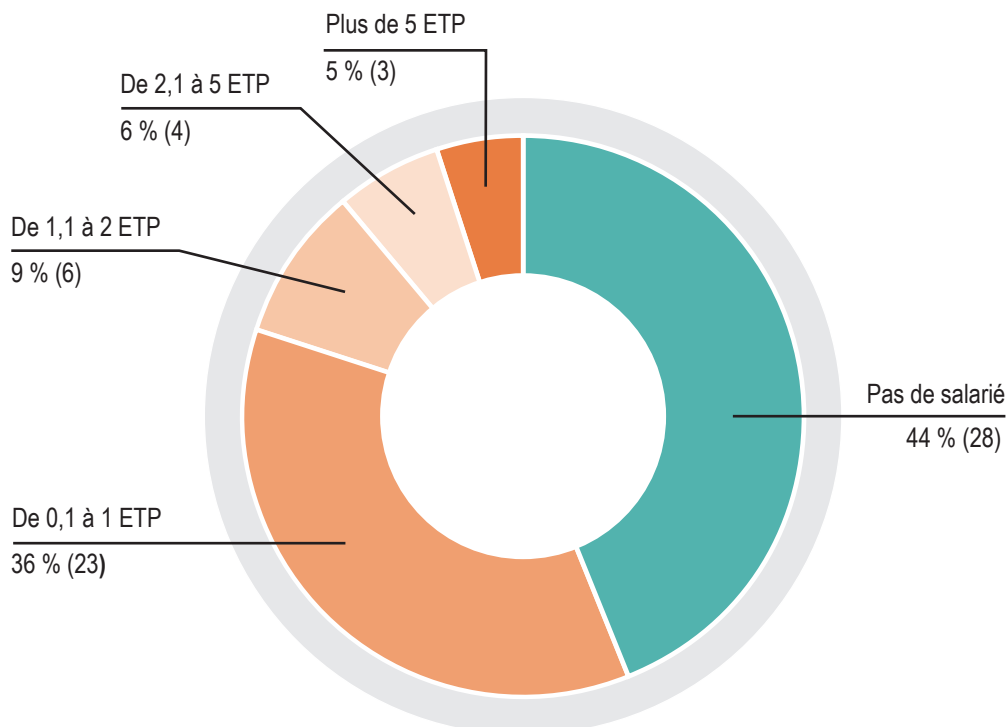
CA	Nbre d'éditeurs	Nbre moyen d'ETP (y compris contrats aidés)	Nbre d'ETP
Moins de 50 000 €	46	0,5	24,95
De 50 000 à 100 000 €	6	0,95	5,75
De 100 001 à 300 000 €	7	2,1	14,8
De 300 001 à 500 000 €	3	2,7	8,1
Plus de 500 000 €	2	9,5	19
TOTAL	64	1,13	72,6

Données sourcées pour 38 structures (59 %). Estimation pour 26 structures faite à partir de la connaissance de leur activité.

La capacité d'une structure d'édition à dégager un ou plusieurs emplois salariés dépend de son CA, mais aussi de son organisation commerciale : intervention d'un diffuseur et/ou d'un distributeur, part de la vente directe, part de la sous-traitance (graphisme, corrections). Le

seuil de 100 000 € de CA qui apparaît dans ce tableau, au delà duquel la moyenne d'emplois dépasse 1 ETP, ne doit pas cacher les disparités qui existent, à l'intérieur même des tranches de CA, entre des modèles économiques différents, qu'ils soient subis ou choisis.

■ Répartition des éditeurs selon le nombre de salariés



Source éditeurs (59 % - 38 valeurs), Infogreffe (9 % - 6 valeurs), Estimation (32 % - 21 valeurs) à partir de la connaissance de l'activité de la structure.

Près de la moitié des structures n'a pas de salarié. Ce chiffre peut être rapproché de la proportion de structures associatives (44 %) à condition toutefois de prendre quelques précautions. En effet, l'une de ces structures associatives se situe au 2^e rang régional quant à son effectif.

Les attentes des éditeurs

Le questionnaire invitait les éditeurs à s'exprimer concernant l'avenir du livre papier et les principaux enjeux de la filière livre à l'échelle de leur structure et de la région. Voici la synthèse de leurs commentaires.

Confrontés au développement du livre numérique, les éditeurs de la région, qui éditent principalement des ouvrages en format papier, restent globalement confiants dans l'avenir durable et la pérennité de ce support car non seulement « l'imprimerie est une vieille dame qui a encore de la ressource », mais aussi jusqu'à présent « le théâtre n'a pas été détrôné par le cinéma, ni le cinéma par la télé, ni les cartes de vœux par les SMS ».

Même si le livre papier est fragilisé, ils ne le considèrent pas comme menacé à court terme dès lors qu'il peut compter sur « des libraires courageux et des bibliothécaires engagés » pour s'en faire le relais. Cependant, un enjeu majeur est, dès aujourd'hui mais surtout demain, de créer des objets qui soient « originaux et de qualité » mais aussi « innovants » c'est-à-dire adaptés aux évolutions technologiques et de consommation.

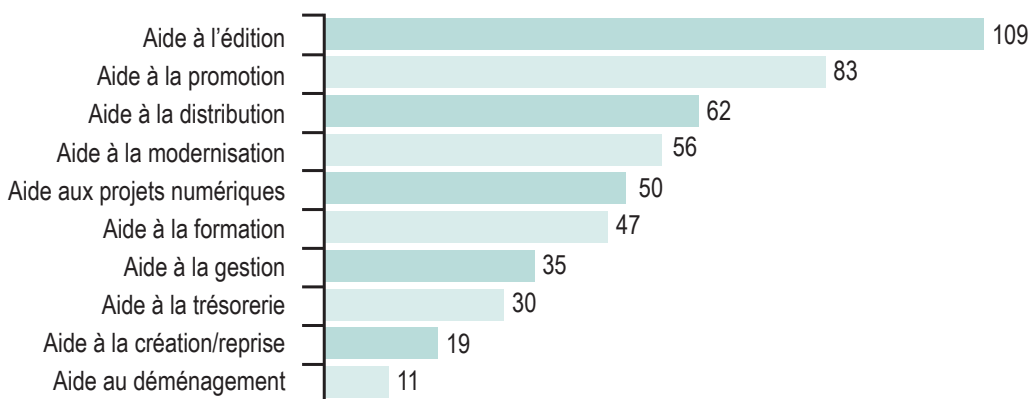
Les éditeurs dévoilent, à travers leurs verbatim, des situations contrastées qui invitent non pas à parler « du » livre mais « des » livres papier. En effet, ils appellent, notamment, *a minima*, à faire la distinction entre édition de textes littéraires et édition de beaux livres : si l'édition de textes littéraires est susceptible de connaître une évolution analogue à celle du disque ou

du cinéma dont les œuvres circulent désormais aussi en format numérique sur le web, il n'en ira pas de même de l'édition de beaux livres, livres objets qui sont « conçus pour "être" en papier » comme le souligne un éditeur. À travers leurs réflexions, les éditeurs ne remettent en cause ni l'idée de filière ni l'importance du rôle des institutions. Cependant, ils ne manquent pas de pointer les difficultés auxquelles ils sont confrontés à l'échelle de la région. Dans leurs commentaires, ils :

- > considèrent que la filière est « fragile » et donc « à consolider ».
- > s'inquiètent de la fermeture des librairies concurrencées par la vente en ligne.
- > soulignent l'importance de la visibilité de la filière par le biais de salons ou opérations de promotion et la richesse que représente le secteur associatif dans le domaine de l'édition.
- > ou plaident pour le développement d'une « réelle politique régionale dans ce domaine, et non l'imitation de ce qui se passe à Paris ou dans d'autres régions ».

Pour les éditeurs régionaux, même si l'envie de mettre en œuvre de nouveaux projets est bien présente, l'heure est plutôt à la recherche d'une forme de stabilité pour leur structure dans un contexte incertain, quelques-uns faisant d'ailleurs état de lourdes difficultés de trésorerie. Cependant, les priorités des éditeurs en matière d'aide publique (cf. graphique ci-dessous) concernent surtout leur cœur de métier : l'aide à l'édition et à la promotion des œuvres qu'ils défendent.

Quelles sont vos principales attentes en matière d'aides ?



Méthodologie : les scores obtenus par chaque type d'aide correspondent à l'addition des notes que les éditeurs leur ont attribuées (de 0 à 5).

D'autres chiffres sur le livre en Nord – Pas de Calais...

■ Bibliothèques

11,8 millions de documents
empruntés en 2013

> dont **8,9 millions** de livres⁽¹⁾

1 568 748 entrées recensées⁽¹⁾

351 539 emprunteurs actifs⁽¹⁾

313 bibliothèques territoriales⁽²⁾

400 autres bibliothèques de prêt⁽³⁾

2 médiathèques départementales

2 archives départementales

18 bibliothèques universitaires
au sein des six universités de la région

2250 bibliothécaires
et documentalistes salariés⁽⁴⁾

2500 bibliothécaires bénévoles⁽⁵⁾
dans les réseaux des médiathèques
départementales du Nord et du Pas-de-Calais

D'autres chiffres sur le livre en Nord – Pas de Calais...

■ Vie littéraire

180 auteurs recensés⁽⁶⁾ (Romanciers, poètes, traducteurs, illustrateurs, scénaristes BD, essayistes...)

70 festivals littéraires, fêtes et salons du livre⁽⁶⁾

50 associations ou structures actives dans le domaine de la création ou de la médiation littéraire⁽⁶⁾

800 bénévoles dans le réseau associatif⁽⁷⁾

■ Filière graphique

276 entreprises de l'imprimerie et de la filière graphique

5000 salariés travaillant dans le secteur

600 M€HT estimation du chiffre d'affaires annuel du secteur⁽⁸⁾

(1) Chiffres 2012 (Source : Observatoire de la lecture publique) hors bibliothèques et centres de documentation du secteur scolaire et universitaire, services archives et centres de documentation des entreprises.

(2) 68 bibliothèques municipales de niveau 1, 75 bibliothèques municipales de niveau 2, 170 bibliothèques municipales de niveau 3 (Source : Médiathèque départementale du Nord, Médiathèque départementale du Pas-de-Calais.)

Typologie des bibliothèques selon l'ADBDP :
Bibliothèques de niveau 1 : 2 €/habitant de crédits d'acquisition tous documents – Au moins 12 heures d'ouverture/semaine – Personnel : au moins 1 agent de catégorie B filière culture pour 5000 habitants, 1 salarié qualifié pour 2000 habitants – Surface d'au moins 100 m² et 0,07 m² par habitant.
Bibliothèques de niveau 2 : 1 €/habitant de crédits d'acquisition tous documents – Au moins 8 heures d'ouverture/semaine – Personnel : au moins 1 salarié qualifié – Surface d'au moins 50 m² et 0,04 m² par habitant.

Bibliothèques de niveau 3 : 0,50 €/habitant de crédits d'acquisition tous documents – Au moins 4 heures d'ouverture/semaine – Personnel : bénévoles qualifiés – Surface d'au moins 25 m².
Points lecture : Deux ou trois critères de niveau 3 sont respectés.
Pas-de-Calais : BM1 : 17, BM2 : 33, BM3 : 52, Points prêts : 147
Nord : BM1 : 51, BM2 : 42, BM3 : 118, Points prêts : 149.
(3) Points lecture, dépôts, bibliothèques associatives.
(4) Hors personnels de l'éducation nationale. 1698 agents dans les bibliothèques territoriales (Source : Observatoire de la

lecture publique, 2013), 366 dans les bibliothèques universitaires (Source : MediaLille, 2014). Autres emplois : agents des médiathèques départementales, bibliothécaires et documentalistes de bibliothèques de droit privé (bibliothèques associatives, bibliothèques de comités d'entreprises, bibliothèques de l'enseignement supérieur privé...)

(5) Source : Médiathèque départementale du Nord, Médiathèque départementale du Pas-de-Calais.

(6) Source : Base de données Eulalie.fr.

(7) Les mini-chiffres clés du livre en Nord – Pas de Calais, CRLL 2010.

(8) Source : IDEP.

Nord – Pas de Calais / Fiche d'identité

■ Territoire

- > 12 414 km²
- > 325 habitants/km²
- > Région la plus jeune de France métropolitaine (33,6 % de moins de 25 ans)
- > 1 545 communes
- > 53 EPCI (3 communautés urbaines, 11 communautés d'agglomérations, 39 communautés de communes)

■ Économie

- > 103 642 établissements au RCS des CCI
- > 1 012 500 emplois privés
- > 24 175 entreprises créées en 2012
- > PIB de 100 milliards d'euros en 2011 :
 - 5,2 % du PIB de la France
 - 4^e région française pour le PIB
 - PIB de 65 975 € par emploi
 - PIB de 24 739 € par habitant
- > 89 665 millions d'euros de valeur ajoutée en 2011
 - 1^{re} région sidérurgique française
 - 1^{re} région ferroviaire française
 - 4^e région pour les effectifs salariés dans l'industrie

■ Population

- > 4,05 millions d'habitants en 2012, 4^e région française
- > 1,6 million de ménages
- > Revenu fiscal moyen par foyer fiscal en 2011 :
 - Nord – Pas de Calais : 20 530 €
 - France : 23 735 €

Source : Les Chiffres clés Nord – Pas de Calais, édition 2014, CCI Région Nord de France.

■ Emploi

- > 1 506 600 emplois au 31 décembre 2012
- > Taux de chômage au 4^e trimestre 2013 :
 - 9,8 % France métropolitaine (10,2 % avec les DOM)
 - 13 % Nord – Pas de Calais

Source : INSEE

Table des sigles et abréviations

ADBDP	Association des Directeurs de Bibliothèques Départementales de Prêt
AFPUD	Association Française des Presses d'Université Diffusion
ALEPEF	Association des Libraires et Éditeurs Protestants Évangéliques Francophones
ALSJ	Association des Libraires Spécialisés Jeunesse
ARL	Agence Régionale du Livre
BNF	Bibliothèque Nationale de France
CA	Chiffre d'affaires
CCI	Chambre de Commerce et d'Industrie
CID	Centre Interinstitutionnel pour la Diffusion de publications en sciences humaines
CLERSÉ	Centre Lillois d'Études et de Recherches Sociologiques et Économiques
CNL	Centre National du Livre
CNRS	Centre National de la Recherche Scientifique
CRDP	Centre Régional de Documentation Pédagogique
CRLL	Centre Régional des Lettres et du Livre
DOM	Départements d'Outre-Mer
DRAC	Direction Régionale des Affaires Culturelles
ÉCLA	Écrit Cinéma Livre Audiovisuel
EPCI	Établissement Public de Coopération Intercommunale
ETP	Équivalent Temps Plein
EURL	Entreprise Unipersonnelle à Responsabilité Limitée
FILL	Fédération Interrégionale du Livre et de la Lecture
IDEP	Institut de Développement et d'Expertise du Plurimédia
INFL	Institut National de Formation de la Librairie
INSEE	Institut National de la Statistique et des Études Économiques
ISBN	International Standard Book Number
LCPDU	Le Comptoir Des Presses d'Universités
LIR	Librairie Indépendante de Référence
LMCU	Lille Métropole Communauté urbaine
LR	Librairie de Référence
LR2L	Languedoc-Roussillon Livre et Lecture
MEL	Métropole européenne de Lille
NAF	Nomenclature d'Activités Française
NPDC	Nord – Pas de Calais
OBSOCO	Observatoire Société et Consommation
PACA	Provence-Alpes-Côte d'Azur
PIB	Produit Intérieur Brut
PME	Petites et Moyennes Entreprises
PUS	Presses Universitaires du Septentrion
RCS	Registre du Commerce et des Sociétés
SA	Société anonyme
SARL	Société À Responsabilité Limitée
SAS	Société par Actions simplifiée
SCOP	Société Coopérative et Participative
SLF	Syndicat de la Librairie Française
SNE	Syndicat National de l'Édition
SOFIA	Société Française des Intérêts des Auteurs de l'écrit
USTL	Université des Sciences et Techniques de Lille

